

---

# Univerzita Karlova si drží své místo v žebříčku světových univerzit

---

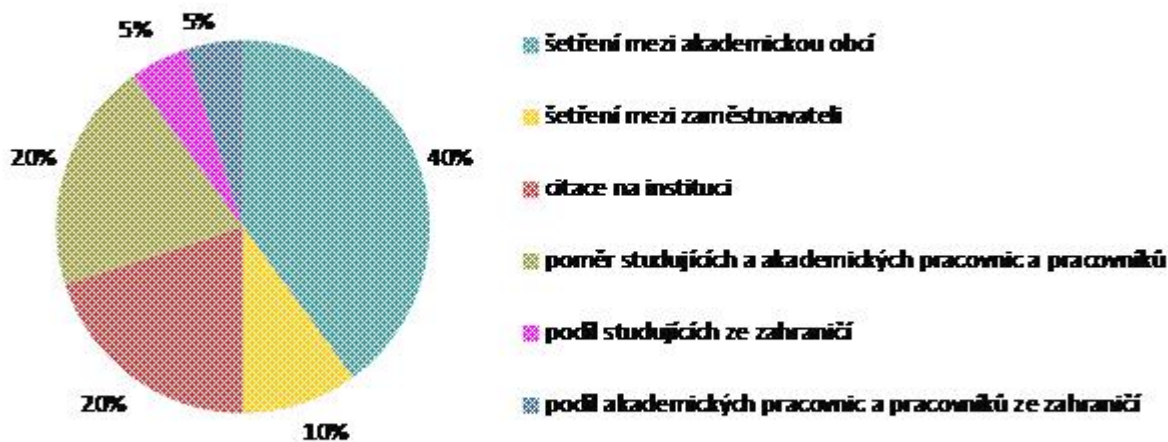
## Univerzita Karlova si drží své místo v žebříčku světových univerzit

Dne 11. září 2012 byly zveřejněny výsledky dalšího z celosvětových žebříčků vysokých škol, QS World University Rankings (QS). Ten náleží k nejstarším světovým žebříčkům vysokých škol, v letošním roce byl uveřejněn již po deváté (do roku 2009 ve spolupráci s Times Higher Education). Přes proměny metodologie se jeho kritéria (na rozdíl od způsobů jejich výpočtu<sup>1</sup>) od roku 2005 nezměnila, přičemž se dotýkají tří oblastí: vědy a výzkumu, studia a internacionalizace. Prvním měřítkem vědecké činnosti je pro QS celosvětové šetření mezi akademickou obcí, jehož respondenti mají za úkol na základě deklarované znalosti oboru, země a regionu/regionů identifikovat až deset domácích, resp. až třicet regionálních nejlepších vysokých škol v oblasti vědy a výzkumu. Druhým je počet citací na akademického pracovníka v pětiletém období podle mezinárodní bibliografické databáze Scopus.

Kvalita studia je v QS odvozována od šetření mezi zaměstnavateli, které se opírá o obdobné principy jako šetření mezi akademickou obcí a snaží se identifikovat vysoké školy s nejlepšími absolventkami/absolventy, a poměru studentů a akademických pracovníků.

Měřítkem internacionalizace jsou dva indikátory, podíl studentů, resp. akademických pracovníků ze zahraničí na celku studentské, resp. akademické populace.

QS World University Rankings: kritéria a váhy



V porovnání s jinými globálními žebříčky QS přikládá větší váhu kritériím, která jsou založena na osobní zkušenosti a individuálním hodnocení. Šetření mezi akademickou obcí a zaměstnavateli tvoří polovinu výsledného skóre

<sup>1</sup> V průběhu let se například změnila výchozí databáze pro výpočet bibliometrického indikátoru (přechod z Web of Science na Scopus) či způsob výpočtu celkového skóre, resp. skóre jednotlivých indikátorů (percentuální přístup, používaný do současné doby ARWU, byl vystřídán standardizovanými skóry). V roce 2011 byly poprvé vyloučeny auto-citace apod.

instituce, přitom rozhodně není zaručena rovnoměrnost rozložení odpovědí mezi regiony, není zveřejňována návratnost rozeslaných dotazníků a **otázka kvality zde souvisí zejména s reputací dané instituce.**

Ze zveřejněných údajů lze dopočítat, že v rámci šetření mezi akademickou obcí v roce 2012<sup>2</sup> pocházelo z České republiky přibližně 230 odpovědí, z podobně lidnatého Maďarska však 876 odpovědí. **V podílu na celku odpovědí Maďarsko předčilo například Malajsii, Čínu či Rusko.** Celkem osmdesát procent odpovědí pocházelo ze třiceti zemí (nejvíce ze Spojených států amerických a Velké Británie). Na možnou problematičnost tohoto šetření upozorňuje též **neobvykle vysoká hodnota směrodatné odchylky** (57,5 při průměru 69,3) tohoto indikátoru<sup>3</sup>.

Podobně v rámci **šetření mezi zaměstnavateli** v roce 2012 **například podíl odpovědí ze Singapuru** (v absolutních číslech 610) **předčil podíl z Brazílie či Ruska**, přičemž třicet zemí dohromady složilo celkem 85 procent odpovědí. **Z České republiky pocházelo celkem 56 odpovědí.**

QS nezveřejňuje dostatečně podrobné parametry šetření. Bez vyhodnocení na základě těchto podrobností je obtížné říci, zda jsou mezi institucemi vskutku výrazné rozdíly či zda v pozadí stojí nerovnoměrné rozložení odpovědí, popř. aktivita konkrétních institucí (vysoké školy například mohou zpracovateli rankingu zasílat seznam nejčastějších zaměstnavatelů jejich absolventek/absolventů) či skutečnost, že QS zveřejňuje samostatné zprávy pro regiony Latinská Amerika a Asie. Pozice Univerzity Karlovy se výrazně u těchto indikátorů neměnily, tj. šetření mezi akademickou obcí (z 203. na 202. místo) a zaměstnavateli (z 301.+ na 296. místo).

Univerzita Karlova pro rok 2012 celkově figuruje na 286. místě, tzn. o deset příček níže než v roce 2011. V této souvislosti je třeba říci, že **tento pohyb není v rámci dané stovky ničím výjimečným**: průměrná změna oproti roku 2011 v rámci první stovky činí 5 míst, v rámci druhé stovky 14 míst a v rámci třetí stovky 20 míst. Rozdíly mezi stovkami naznačují různou stabilitu umístění. **Nabízí se otázka, zda se s klesajícím umístěním neprojevuje výrazně i vliv nepatrných rozdílů.**

To lze pěkně ilustrovat na příkladu umístění Univerzity Karlovy v indikátoru počítaném jako **poměr mezi studenty a akademickými pracovníky, jehož váha činí dvacet procent.** Zatímco v roce 2011 tento poměr umístil Univerzitu Karlovu na 230. místo, v roce 2012 figuruje na pozici 301+, což na první pohled signalizuje hluboký propad; druhý pohled však ukazuje, že **zatímco v loňském roce dosáhl tento poměr hodnoty 12,08 studenta na jednoho akademického pracovníka, v letošním roce činil 12,12.** Z hlediska kvality vzdělávání, kterou by tento indikátor podle QS měl odrážet, jde o zanedbatelný rozdíl, zatímco v žebříčku přináší výrazný propad<sup>4</sup>.

Dalším indikátorem, u něhož oproti loňskému roku Univerzita Karlova **zaznamenala větší pokles, je podíl studentů ze zahraničí na studentské populaci**, konkrétně o padesát míst. **Meziročně se přitom podíl studujících ze zahraničí nepatrně zvýšil (ze 13,4 procent na 13,6 procent).** Nabízí se obdobné vysvětlení jako v předchozím případě; navíc je třeba dodat, že podle zprávy QS bylo toto kritérium v roce 2012 „nejdynamičtější“: v rámci první stovky meziročně vzrostl počet studujících ze zahraničí o deset procent a právě toto kritérium rozhodlo o prvním místě MIT.

Oborově došlo k mírným poklesům i vztupům, ne však o více než 10 míst, nepočítáme-li obory inženýrské, které nejsou zaměřením UK a ve kterých boduje spíše „nahodile“.

	2011	2012
<i>Social Sciences and Management</i>	229	239
<i>Natural Sciences</i>	174	169
<i>Life Sciences and Medicine</i>	250	250
<i>Engineering and Technology</i>	325	376
<i>Arts and Humanities</i>	184	174
Celkem	276	286

Ze zemí bývalého východního bloku se před Univerzitou Karlovou v letošním roce umístily Lomonosovova univerzita (116), Humboldt-Universität zu Berlin (130), Petrohradská státní univerzita (253).

Univerzita Karlova v klasifikaci QS náleží do kategorie největších institucí, které se zabývají celým spektrem oborů a jejich výzkumná orientace je velmi silná. Mezi – z tohoto hlediska – stejné instituce, které se umístily ve třetí stovce, náleží: Universität Frankfurt am Main (201), Universität Hamburg (205), Indiana University Bloomington (210), Sapienza – Università di Roma (216), Universidad Complutense de Madrid (226), University of Ottawa (240), Università degli Studi di Milano (256), Universität Erlangen-Nürnberg (269), Università degli Studi di Padova (298).

Již dříve, na počátku července 2012, se Univerzita Karlova umístila v oborovém žebříčku QS: v první dvoustovce figurovala v matematice, filozofii, moderních jazycích, farmacii, geografii, humanitních vědách, ekonomii, sociologii a statistice.

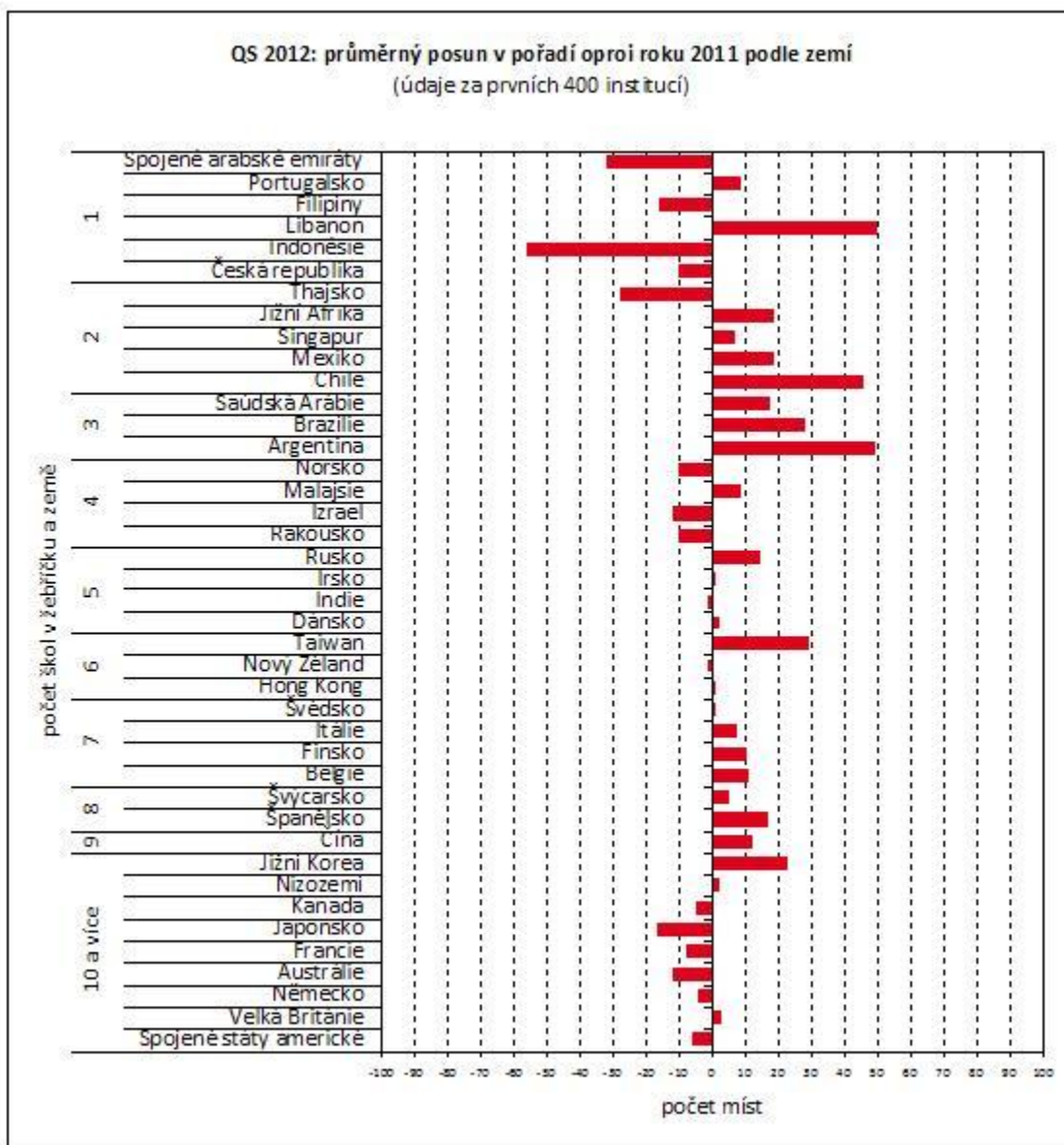
Níže uvedený graf ukazuje, že v rámci zemí, jejichž instituce jsou zastoupeny mezi prvními 400, došlo k nejvýraznějším posunům zejména u mimoevropských zemí – nejvýrazněji u Latinské Ameriky, dále např. v některých asijských zemích (Tchaj-wan, Jižní Korea apod.). O některých z těchto zemí je známo, že zlepšení své pozice v rankingu věnují vlády

<sup>2</sup> Skóre tohoto indikátoru je odvozeno od posledních tří šetření.

<sup>3</sup> Údaj z roku 2011.

<sup>4</sup> Za poklesem Univerzity Karlovy v rámci tohoto indikátoru přitom mohou být nejen nepatrné početní rozdíly (směrodatná odchylka tohoto indikátoru dosáhla v roce 2011 hodnoty 0,2), ale i doplnění chybějících dat ze strany některých institucí: za domnělým poklesem kvality (pád o deset míst v rámci světa) tak může stát zlepšená evidence.

významnou pozornost – ať již cílenou politikou internacionalizace včetně finanční podpory či výraznou propagací mezi zaměstnavateli.



### Závěr

Výše uvedená analýza ukazuje, že QS ranking o skutečné kvalitě institucí opět vypovídá omezeně. Dále se ukazuje, obdobně jako tomu bylo i u rankingu ARWU, že rozdíly mezi institucemi, zejména ve třetí stovce a dalších jsou velmi nepatrné, téměř zanedbatelné a příliš nemá smysl hovořit o poklesu či vzestupu, pokud se jedná o 10–20 míst. Ukazuje také, že nepatrné změny (navýšení počtu studentů na učitele na 0,04 vede k pádu více než 100 míst v indikátoru s váhou jedné pětiny. Přitom je to možné ovlivnit lepší evidencí nebo nepatrnou změnou metodiky sběru dat. **Lze tudíž uzavřít pouze konstatováním, že Univerzita Karlova udržela své místo mezi nejlepšími 2 % světových univerzit, pro další zlepšování kvality však žebříček příliš impulzů nepřinesl.**