

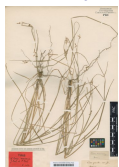
---

# Botanický poklad na UK. Univerzitní herbářové sbírky patří k nejstarším na světě

---

## Botanický poklad na UK. Univerzitní herbářové sbírky patří mezi nejstarší na světě

Patří mezi pětadvacet nejstarších sbírek celého světa, jejich historie se začala psát už v roce 1775, za tu dobu se v nich nashromáždilo přes dva miliony položek. [Herbářové sbírky UK](#) poutají pozornost nejen tuzemských botaniků, zájem o jejich studium projevují i badatelé ze zahraničí. O obří herbář pečují odborníci [Přírodovědecké fakulty UK](#), kteří se zapojili do mezinárodního projektu *Global Plants*, jehož cílem je vytvořit mezinárodní elektronicky přístupnou databázi rostlinných typů. Proto vybrané části kolekce nyní digitalizují a do databáze zařazují.



Herbářové sbírky UK mají světový význam. Nejenže patří k těm nejstarším, jejich výjimečnost spočívá především v tom, že uchovávají velké množství herbářových položek, na základě kterých byly popsány nové druhy rostlin z celého světa. „Všechny rostliny se vážou k tzv. typům, tedy referenčním herbářovým položkám, na jejichž základě byly popsány. V našem herbáři je typů velké množství. Sbírkou stále zpracováváme, takže přesné číslo zatím nikdo nezná, odhadujeme ale, že jich tu je mezi třiceti až padesáti tisíci. Typová sbírka je z herbáře to nejcennější a právě kvůli ní sem jezdí zahraniční badatelé,“ podotkl vedoucí Herbářových sbírek UK Patrik Mráz.

Počet typů v kolekci se navíc neustále rozšiřuje, v poslední době do ní přibyl například *Oxalis carolina*, tedy nový druh šťavele, který vědci Přírodovědecké fakulty UK ve spolupráci s badateli z Jihoafrické republiky objevili na jihu Afriky a který dostal jméno po Univerzitě Karlově. Ve sbírkách jsou vedle cévnatých rostlin také řasy, mechorosty, houby, lišejníky a soubor semen a plodů.

Herbář je důležitý nejen pro taxonomii a rostlinnou systematiku, ale též pro časoprostorové zkoumání rostlinných invazí či pro studium biogeografie nebo dopadů klimatických změn. Za tímto účelem dnes badatelé míří do Herbářových sbírek UK velmi často. Vědecké využívání sbírek tak zažívá skutečnou renesanci.

Historie sbírek se začala psát už ve druhé polovině 18. století. „Herbářové sbírky vznikly současně se založením botanické zahrady Univerzity Karlovy v roce 1775, tehdy ještě na druhém břehu Vltavy na Smíchově. Některé herbářové sběry jsou ale ještě starší, pocházejí z počátku 18. století, dokonce ještě z doby, než Carl Linné navrhl systém binomické botanické nomenklatury,“ upozornil Patrik Mráz a doplnil, že stáří souboru přináší i řadu komplikací, se kterými se kurátoři musejí vyrovnávat. Naučit se číst dobové psací písmo, kterým jsou ty nejstarší položky popsány, není totiž nic jednoduchého. Kurátoři k tomu jako pomůcku používají vzorníky písem, jimiž se psalo v různých historických epochách. Často se tak musejí proměnit v historiky a grafology.

Sbírka dnes trpí nedostatkem prostoru a ne příliš vhodnými podmínkami skladování. Tým, který se o kolekci stará, nyní proto s očekáváním vyhlíží stavbu Kampusu Albertov, kde, jak doufá, bude mít větší a pro uchování vzácné kolekce vhodnější prostory.