

SEM! nanopilot II

Někdo napsal, že půda je tropickou džunglí chudého výzkumníka. Procházíme-li lesem mimo cestu, pod každou naší šlápotou se choulí společenstvo mikroskopických živočichů, které čítá stovky druhů. S trochou štěstí a fantazie zde můžeme i dnes objevit svůj nový druh „slona“, „šavlozubého tygra“, „jurského dinosaura“ nebo „želvy“.

K nejpočetnějším zástupcům půdního bestiaře patří roztoči. Jsou obvykle menší než zrnko máku, ale zvětšíme-li je alespoň 50x, odhalí své bizarní tvary. Najdeme mezi nimi lité šelmy i poťouchlé parazity.

Vystavené fotografie ze skenovacího elektronového mikroskopu zachycují mírumilovné tvory - roztoče ze skupin Uropodina a pancířníci (Oribatida). V půdě přežívají rostlinné zbytky či vlákna mikroskopických hub.

Před útoky „šavlozubých tygrů“ je chrání pevný pancíř (kutikula), někdy i důmyslná morfologická přizpůsobení.



Zvětšení: 320x



Zvětšení: 400x

Oživlá čočka

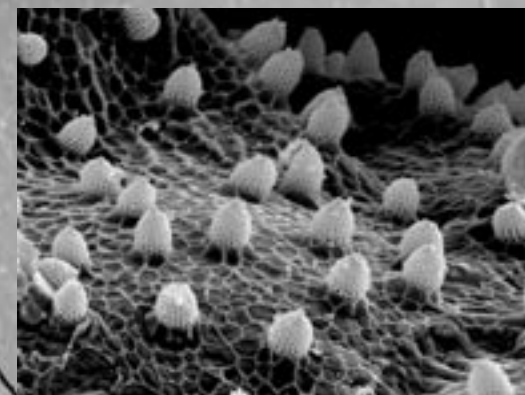
Roztoči čeledi Uropodidae připomínají miniaturní želvičky nebo zrnka čočky. Při podráždění zamáčknou své nohy do jamek na břišní straně těla a znehybní. Je to zřejmě účinná ochrana před predací. Jejich nedospělá stadia (nymfy) využívají k šíření na větší vzdálenosti forézii - přichytí se sekretem z řitního otvoru na větší hmyz nebo jiné členovce a svezou se.

Co zdobí plášť císaře Rudovouse?

Lidová legenda praví, že císař Fridrich I. Barbarossa (1122-1190) nezemřel, ale spí pod horou Kyffhäuser v německém Durynsku a čeká na svou chvíli. Z této lokality popsal v roce 2006 akarolog Gerd Weigmann nový druh pancířníka *Gymnodamaeus barbarossa*. Známe jej i z dalších stepních a lesostepních lokalit v Čechách, na Slovensku a v Rakousku. Kutikulu pokrývá vrstva stabilních bílkovin (tzv. cerotegument) s druhově specifickou skulpturu. Císař Fridrich I. Barbarossa si zřejmě potrpěl na smrž...



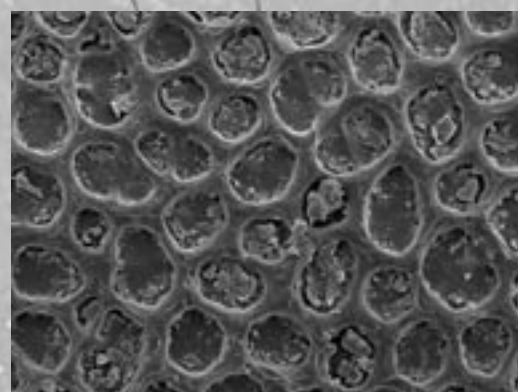
Zvětšení: 170x



Zvětšení: 20000x



Zvětšení: 120x



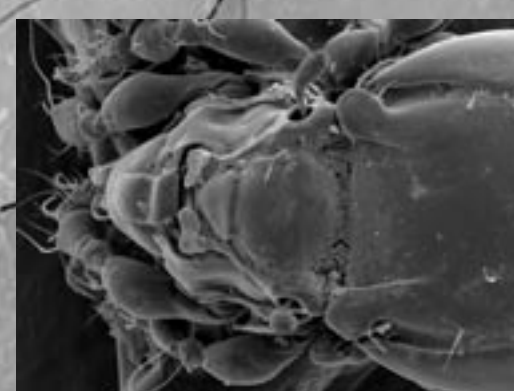
Zvětšení: 4800x

Panenka s dolíčky v brnění

Samičky mnoha druhů pancířníků kladou neoplozená vajíčka, ze kterých se líhnou opět samičky. Tento způsob rozmnožování se nazývá *thelytokní partenogeneze*. Některé druhy se zřejmě množí výhradně tímto způsobem a bez sexu přežívají mnoho milionů let. Mezi ně patří i běžný lesní pancířník *Nothrus silvestris*. Povrch jeho kutikuly pokrývají nepravidelné jamky.



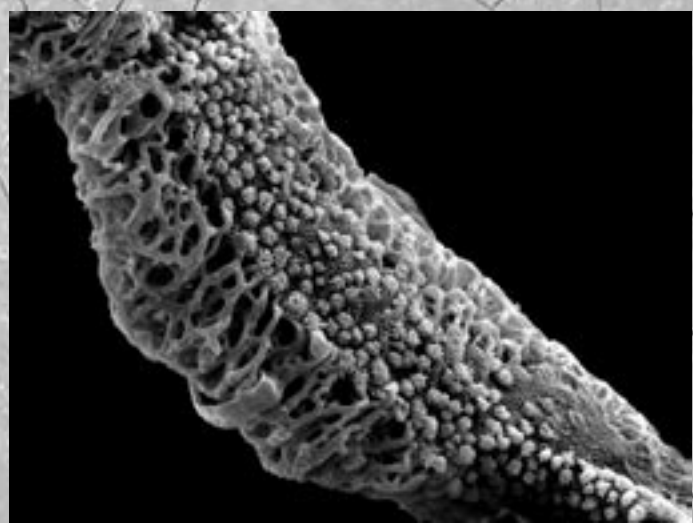
Zvětšení: 2000x



Zvětšení: 4000x

Stařenka s brýlemi

Quadroppia monstruosa je s necelými 0,2 mm jedním z nejmenších pancířníků. Vyskytuje se běžně v lesních půdách Evropy, ale donedávna unikala pozornosti a byla zaměňována s jiným druhem rodu *Quadroppia*. Jednotlivé druhy rozeznáme především podle různého utváření složitých povrchových struktur na přední části těla - „nos“ a „brýle“. Jejich přesnou funkci neznáme, pravděpodobně zpevňují kutikulu v místech připojení mohutných svalů klepítek (chelicer). Pár paličkovitých chlupů zřejmě slouží k vnímání pohybu vzduchu.



Zvětšení: 7200x

Vlněné punčochy

Podivuhodná mikroskulptura (cerotegument) na nohou pancířníka *Belba bartoši*. Popsal jej český akarolog Josef R. Winkler v roce 1955 z podhůří Pradědu, je však běžný v lesích na většině našeho území. Autor v popisu uvádí, že jej nazval na počest profesora Emanuela Bartoše, tehdejšího vedoucího katedry zoologie pražské Přírodovědecké fakulty UK. Pamětníci ovšem vypravují, že byl pan profesor velmi rozezlen, když se doslechl, že Winkler pro tohoto roztoče zavedl neoficiální české jméno „**blbec Bartošův**“.

Jan Mourek (*1977)

Vystudoval biologii na Přírodovědecké fakultě UK v Praze. Na katedře zoologie téže fakulty se zabývá systematikou půdních roztočů pancířníků (Oribatida) a jejich vztahy s mikroskopickými houbami. Působí dále jako asistent na Pedagogické fakultě UK v Praze. Je ženatý, má dva syny. Fotografie ze skenovacího elektronového mikroskopu vystavuje poprvé.