

---

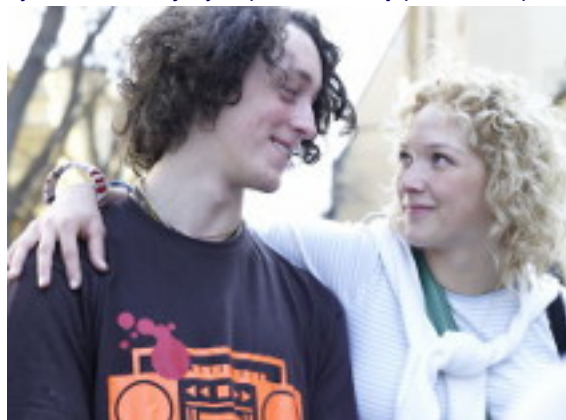
# Proč žijeme s tím, s kým žijeme? Tajemství sexuálního imprintingu odhalí Zuzana Štěrbová

---

## Proč žijeme s tím, s kým žijeme? Tajemství sexuálního imprintingu se snaží odhalit Zuzana Štěrbová

Koho si vybíráme za svého životního partnera? V období sexuální dospělosti používáme jako šablonu obraz svého rodiče opačného pohlaví. Ženy preferují podobné typy, jako byl jejich otec, avšak pouze za předpokladu, že retrospektivně hodnotí vztah s otcem jako pozitivní. Kdy ovšem dochází k tak zásadnímu ovlivnění našich osudů? Stanovit věkové rozmezí, ve kterém probíhá sexuální imprinting, se rozhodla postgraduální studentka oboru lékařská psychologie a psychopatologie na 1. lékařské fakultě Univerzity Karlovy [Zuzana Štěrbová](#).

„Abychom nemuseli neustále psát granty a čerpat finance pouze ze státních zdrojů, rozhodli jsme se na tento výzkum získat finance pomocí crowdfundingu. V Americe nebo Německu je to poměrně rozšířený způsob, jak financovat vědecký výzkum,“ dodává Zuzana Štěrbová o aktivitě na [Startovac.cz](#). Tým potřebuje vybrat 50 000 Kč na nákup softwaru pro vytváření obličejových portrétů, který používá např. i policie při identifikaci pachatelů trestných činů.



Dosavadní výzkumy sexuálního imprintingu v kontextu načasování senzitivní periody vychází ze třetího stádia psychosexuálního vývoje Sigmunda Freuda, kam spadá oidipovský a elektřin komplex – tedy období mezi třetím a pátým rokem dítěte. Mgr. Štěrbová spatřuje slabinu této teorie v tom, že je konstruována na základě jednoho Freudova depresivního a obsesivního pacienta a současně nebyla nikdy empiricky podpořena.

Proti hovoří i tzv. kibucový efekt, který empiricky dokazuje, že k lidem, se kterými vyrůstáme v období útlého dětství, si vytváříme sexuální averzi. Ukázalo se, že lidé žijící v kibucech si často vybírají partnery z jiného kibucu a pokud vytvoří partnerství s členem stejného kibucu, tak se častěji rozcházejí a mají méně dětí.

Výzkumu Zuzany Štěrbové se účastní 300 žen ve věku od 18 do 35 let, které od určitého věku vyrůstaly s novým náhradním otcem. Kromě osobnostní charakteristiky budou právě pomocí softwaru vytvářet portréty svých otců a partnerů. Portréty navzájem porovná program geometrické morfometrie a podobnost stanoví také nezávislí hodnotitelé. Studii můžete podpořit svojí účastí, sdílením nebo [finančně až do 5. prosince na Startovači](#). Tým očekává závěrečný výstup ke konci roku 2014. Pokud by se nepodařilo stanovit načasování senzitivní periody, pak by výzkum prokázal, že není možné mluvit o imprintingu v etologickém smyslu, ale mohlo by se jednat např. o sociální učení.

Mgr. Zuzana Štěrbová je postgraduální studentka 1. lékařské fakulty (obor lékařská psychologie a psychopatologie). Od bakalářského studia se zaměřuje na sexuální imprinting a jejím školitelem práce je prof. PhDr. Petr Weiss, PhD.